



# DOSSIER DE PRESSE

25 JUIN 2025

**RENCONTRE 2025  
GRAND FORMA ANNEMASSE**

---

**UNE NOUVELLE DESTINATION  
ÉTUDIANTE**



**Annemasse Agglo organise ce mercredi 25 juin sa rencontre annuelle «Grand Forma Annemasse», événement phare de sa politique d'enseignement supérieur. Cette édition 2025 marque un tournant : après plusieurs années de structuration de l'écosystème formation, l'agglomération présente la concrétisation de sa stratégie avec l'inauguration prochaine du Campus de l'Étoile. Cette rencontre réunira organismes de formation, entreprises partenaires, élus et acteurs institutionnels du Grand Genève.**

Face à une croissance démographique soutenue (+40% en 20 ans), Annemasse Agglo transforme son image de « banlieue commerciale » pour devenir une destination étudiante de référence. L'enjeu est double : former la main-d'œuvre qualifiée dont les entreprises ont besoin et ancrer les établissements sur le territoire. Avec 70% des étudiants formés localement qui souhaitent travailler dans le Grand Genève, le territoire dispose d'un atout majeur pour répondre aux tensions de recrutement.

L'agglomération déploie une stratégie innovante centrée sur l'écoquartier de l'Étoile, avec 15 000 m<sup>2</sup> dédiés à la formation d'ici 2035 et le Campus de l'Étoile IFPS-Grand Forma comme première réalisation. Cette approche combine développement de l'attractivité étudiante par l'intégration du « réflexe étudiant » dans toutes les politiques publiques.

Avec l'objectif d'accueillir 3 000 étudiants à horizon 2035, l'ambition est claire : faire du territoire une nouvelle destination étudiante.

---

## SOMMAIRE

---

### CINQ ANNÉES DE RÉALISATIONS CONCRÈTES AU SERVICE DE LA FORMATION

- 1) Une offre de formation en pleine expansion sur le territoire p2
- 2) Annemasse Agglo : "le réflexe étudiant" p3
- 3) L'apprentissage et la voie professionnelle valorisés p4
- 4) La Cité des Métiers : accompagnement à l'orientation et à l'évolution professionnelle p5

### 2025, ANNÉE DE CONCRÉTISATION : LE CAMPUS DE L'ÉTOILE AU CŒUR DES RÉALISATIONS

- 1) Une stratégie de centralisation sur l'écoquartier de l'Étoile p6
- 2) L'inauguration du Campus de l'Étoile IFPS-Grand Forma, première concrétisation emblématique p7
- 3) L'extension immédiate du campus p7
- 4) Soliway 2025 : rayonnement international et spécialisation territoriale p7

# CINQ ANNÉES DE RÉALISATIONS CONCRÈTES AU SERVICE DE LA FORMATION

## 1) Une offre de formation en pleine expansion sur le territoire

Aujourd'hui, sur le territoire d'Annemasse Agglo, plus de 30 formations post-bac sont dispensées et proposées par 11 établissements (Digifab, Ebag, Ecoris, G5, IFSI, IPAC-MBWAY, Lycées des Glières, Lycée Jean Monnet, MFR de Bonne, MFR de Cranves-Sales, Université Savoie Mont Blanc). Retrouvez l'ensemble des formations proposées sur : <https://www.grandforma.fr/annemasse-agglomeration>.

Depuis 2018, Annemasse Agglo propose également un véritable laboratoire d'innovation pédagogique : l'incubateur Grand Forma. Installé en cœur de ville, ce campus provisoire de 3 salles de cours permet aux établissements de formation de tester la chalandise de leurs formations avant une implantation définitive sur le territoire. Cette approche innovante a permis de faire passer le territoire de 1 000 étudiants en 2020 à 1 452 en 2024.

## Des success stories territoriales

Plusieurs établissements ont conforté leur développement grâce à l'accompagnement d'Annemasse Agglo

IPAC-MBWAY : Création d'une nouvelle entité MBWAY avec 130 étudiants en master

Ecoris : Ouverture d'un nouveau BTS comptabilité et d'un bachelor immobilier

Projets pédagogiques innovants : Partenariat MBWAY/Côté Annemasse pour soutenir les commerçants impactés par les travaux

**13** établissements ont utilisé l'incubateur depuis 2020

**1 274** étudiants formés en 5 ans

## Secteur diversifié

santé, immobilier, commerce, numérique, gestion de projets

## Utilisateurs

Université Savoie Mont-Blanc, le CNAM, l'IFSI, H.E.T.S (Genève), Wall Street English, AFPA, Webforce3, G5, UFCV.



## 2) Annemasse Agglo : "le reflexe étudiant"

Annemasse Agglo travaille sur l'attractivité de son territoire en développant une approche transversale inédite, intégrant la cible étudiante dans l'ensemble de ses politiques :



### Mobilité :

- Mise en place d'une tarification étudiante (quel que soit l'âge) pour les locations de vélos/VAE/trottinettes
- Bus : tarification solidaire selon le quotient familial
- Actions ciblées dans le plan marketing de TP2A : animations et réalisation d'un Kit étudiant



### Logement :

- Identification de la cible « jeune » (18-30) avec fléchage d'un accompagnement spécifique dans le Programme Local de l'Habitat
- Travail sur la création d'une résidence mixte (étudiants et jeunes actifs) au sein de la ZAC Etoile
- Développement par la Maison de l'habitat d'un service de cohabitation intergénérationnelle



### Commerces :

- Cible étudiante spécifiquement identifiée sur la nouvelle plateforme développée par Côté Annemasse et valorisation des tarifs/offres étudiantes



### Sport/loisirs/culture :

- Prix étudiants déjà pratiqués pour Château Bleu, Archipel Butor, Accès aux étudiants aux services Intermède



### Santé :

- Identification de la cible « étudiante » (plus largement jeunes) dans le nouveau contrat Local de santé porté par l'agglomération, avec un focus particulier sur l'accès aux soins en santé mentale



### Déchets :

- Cible étudiante identifiée à sensibiliser via l'organisation d'interventions "préventions" des déchets dans plusieurs promotions

Annemasse Agglo a également développé le "Mois des étudiants" : une stratégie d'animation pour créer une dynamique étudiante sur son territoire, partant du constat que les établissements d'enseignement supérieur étaient dispersés géographiquement et n'interagissaient pas entre eux, limitant l'effet de masse critique. Dès 2021-2022, plusieurs événements ont été co-organisés avec les bureaux des étudiants existants, permettant de rassembler une soixantaine d'étudiants de l'IPAC, d'Ecoris et de l'IFSI lors de soirées thématiques.

Cette démarche s'est structurée autour d'un "mois d'accueil des étudiants" organisé chaque rentrée scolaire depuis 2022. Ce dispositif combine des interventions dans les promotions pour présenter les services aux étudiants et une soirée d'accueil festive. Le concept s'est enrichi les années suivantes avec des formats diversifiés : soirées festives, sensibilisation au sport et prévention des addictions dans un établissement sportif, animations dans différents lieux partenaires. Cette impulsion initiale a permis une véritable prise de relais par les acteurs économiques locaux qui organisent désormais régulièrement des événements pour les étudiants, relayés par la page Instagram Grand Forma créée en partenariat avec le Pôle métropolitain du Genevois Français.

### 3) L'apprentissage et la voie professionnelle valorisés

- Le Label Entreprise Apprenante

Lancé en 2016 à l'initiative d'Annemasse Agglo, de la Communauté de communes du Genevois et l'Etat, le Label Entreprise Apprenante répond aux enjeux du territoire : mieux orienter les jeunes, réduire les ruptures de contrats d'apprentissage et promouvoir l'alternance comme voie d'insertion durable avec un taux d'insertion professionnelle de 70%.

Cette démarche fédère un large collectif de partenaires : Région, Mission Locale du Genevois, France Travail, Cité des métiers, Éducation nationale, centres de formation, chambres consulaires et entreprises. L'objectif est de valoriser les entreprises engagées dans l'alternance et d'accompagner celles qui souhaitent s'y engager. Une grille d'évaluation mesure la qualité de l'accueil et de l'accompagnement des apprentis, au-delà du simple nombre. Les entreprises candidates sont auditionnées par des binômes d'auditeurs bénévoles et reconnues lors d'une cérémonie annuelle.

Les résultats sont probants : 63 structures labellisées depuis 2020, constituant une communauté active qui bénéficie d'ateliers thématiques et d'événements tout au long de l'année. Fort de ce succès et face aux demandes croissantes d'entreprises extérieures au territoire, le label sera étendu au périmètre du Pôle Métropolitain du Genevois Français dès 2025.



- Le soutien à l'Association COFG (Coopération des Organismes de formation du Genevois)

Depuis plus de 30 ans, le territoire investit dans le développement de l'offre de formation selon une approche tripartite associant élus, employeurs et établissements. Cette démarche s'est concrétisée par la création en décembre 2013 de la Coopération des Organismes de formation du Genevois, une association loi 1901 qui regroupe 12 organismes de formation publics et privés du nord de la Haute-Savoie, ainsi que des acteurs de l'orientation et du conseil.

Depuis 2020, l'association a fait de l'orientation professionnelle des jeunes un axe majeur de son travail pour répondre aux difficultés de recrutement des employeurs locaux. L'enjeu est de faciliter l'orientation des jeunes vers la voie professionnelle, du CAP au Bac+3, alors que seulement 30% des collégiens de 3e intègrent une filière professionnelle et 70% une voie générale. L'association déploie un plan d'actions à destination des élèves, des parents, des équipes pédagogiques et des entreprises, en partenariat avec les établissements scolaires, les employeurs engagés, les anciens élèves ambassadeurs et les élus locaux.

Annemasse Agglo soutient cette démarche à travers deux conventions d'objectifs successives (2021-2023 et 2024-2026) avec une subvention de 18 000€ par an. L'action phare de cette collaboration est l'organisation annuelle d'une semaine de l'orientation comprenant le forum post-3ème, qui fait découvrir les 11 secteurs de la voie professionnelle présents sur le territoire, soit plus de 70 parcours de formation possibles. La dernière édition qui a eu lieu en Janvier 2025 a réuni près de 1400 collégiens et 30 exposants. Cet évènement monte en puissance au fil des années.

#### 4) La Cité des Métiers : accompagnement à l'orientation et à l'évolution professionnelle

Depuis 2013, Annemasse Agglo a déployé un centre associé labellisé Cité des Métiers, ouvert tous les après-midis de 14h à 17h. Ce service gratuit, anonyme et sans rendez-vous accompagne les usagers dans tous leurs projets professionnels : orientation, recherche de formation, VAE, recherche d'emploi ou reconversion professionnelle.

71 ateliers rédaction de CV, développement des compétences transversales, candidature en ligne, bilans de compétences ou zooms métiers ont été dispensés en 2024 avec 647 participants.

262 usagers ont bénéficié d'un accompagnement personnalisé avec Citéslab ou la ville d'Annemasse en 2024.

1 688 utilisateurs ont effectué leurs démarches en autonomie en 2024 grâce à l'espace informatique mis à disposition.

Des permanences individuelles, assurées par les équipes de la Cité des métiers et des partenaires territoriaux comme la Mission locale du Genevois



# 2025, ANNÉE DE CONCRÉTISATION : LE CAMPUS DE L'ÉTOILE AU CŒUR DES RÉALISATIONS

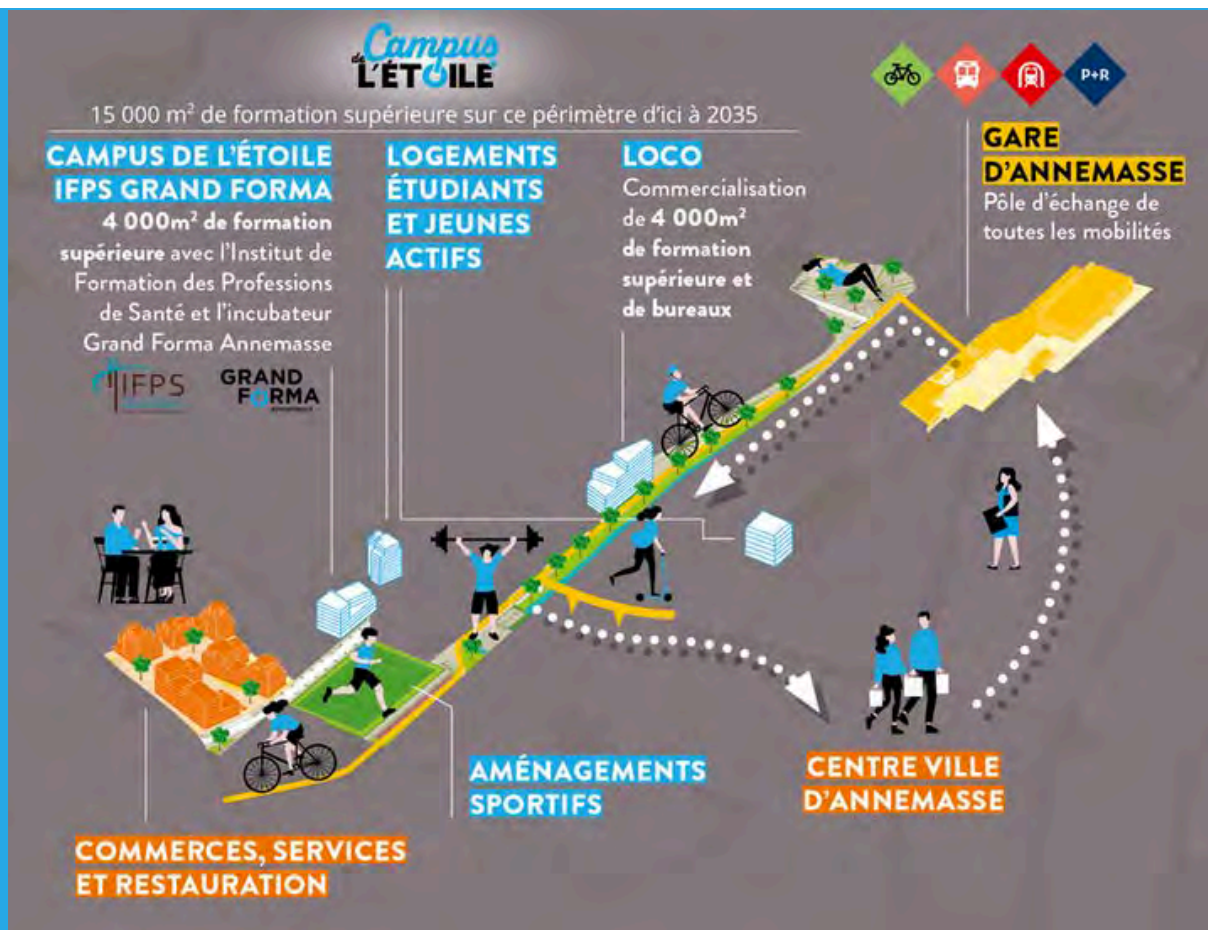
L'année 2025 marque un tournant décisif dans la stratégie d'enseignement supérieur d'Annemasse Agglo. Après plusieurs années de préparation et de développement de l'écosystème formation, les projets structurants prennent forme et se concrétisent, donnant une nouvelle dimension au territoire.

## 1) Une stratégie de centralisation sur l'écoquartier de l'Étoile

L'ambition d'Annemasse Agglo est claire : faire du territoire une destination étudiante de référence du Grand Genève et créer les conditions d'un véritable pôle de formation transfrontalier. Pour cela, elle développe une offre de formations et de services aux étudiants centralisés sur l'écoquartier de l'Étoile, créant un environnement d'études optimal. Un choix qui s'appuie sur les atouts exceptionnels du quartier : transports connectés avec la gare et le tramway transfrontalier, des liaisons douces vers le centre-ville d'Annemasse, des commerces de proximité, des espaces verts et des équipements sportifs pensés pour le quotidien étudiant.

L'écoquartier propose également une programmation qui intègre pleinement la cible étudiante. Des résidences mixtes étudiante/jeunes actifs compléteront cette offre, faisant de l'Étoile un véritable lieu de vie adapté aux besoins des étudiants et des formateurs. Cette approche globale vise à regrouper l'essentiel des formations supérieures du territoire au sein de ce nouveau quartier urbain, avec 15 000 m<sup>2</sup> programmés pour la formation d'ici à 2035.

Cette stratégie répond à un enjeu économique concret : mettre à disposition des employeurs locaux les compétences dont ils ont besoin et conserver les talents sur le territoire plutôt que de les voir partir vers les grandes métropoles ou vers la Suisse voisine. Avec 70% des étudiants formés localement qui souhaitent travailler dans le Grand Genève, le territoire dispose d'un atout majeur pour former la main-d'œuvre qualifiée recherchée par les entreprises. L'enjeu est double : éviter l'exode des jeunes talents faute de formations adaptées et attirer de nouveaux profils séduits par la qualité de vie entre lac et montagne et les opportunités professionnelles du bassin franco-suisse.



## 2) L'inauguration du Campus de l'Étoile IFPS-Grand Forma, première concrétisation emblématique

L'inauguration du Campus de l'Étoile fin 2025 constitue l'événement phare de cette stratégie de centralisation. Cette opération mutualisée entre le CHAL et Annemasse Agglo matérialise l'ambition du territoire avec un bâtiment de 4 000 m<sup>2</sup>. Le projet accueillera le nouvel Institut des professions de santé et l'incubateur Grand Forma dans un ensemble architectural qui conjugue excellence pédagogique et respect de l'environnement.



Le bâtiment comprend des espaces dédiés (2 300 m<sup>2</sup> pour l'IFPS, 250 m<sup>2</sup> pour Grand Forma) et 1 400 m<sup>2</sup> d'espaces mutualisés incluant un amphithéâtre de 250 places, un espace de restauration et des lieux de vie étudiante. Dès la première rentrée, près de 800 étudiants investiront ces nouveaux locaux, avec une montée en puissance progressive à 1 000 étudiants en 2028.

## 3) L'extension immédiate du campus

Cette première réalisation s'accompagne immédiatement du développement de l'offre de formation avec 2 240 m<sup>2</sup> supplémentaires dans l'îlot A1. Commercialisés dès l'été 2025 par le promoteur Giboire sous forme de plateaux divisibles de 130 m<sup>2</sup>, ces espaces permettront d'accueillir de nouveaux organismes de formation et de répondre aux besoins de développement des établissements existants.

Cette extension concrétise la volonté d'Annemasse Agglo de créer une véritable continuité dans l'offre de formation sur l'écoquartier, permettant aux établissements de bénéficier des synergies et de l'effet de masse critique recherché.

## 4) Soliway 2025 : rayonnement international et spécialisation territoriale

Cette dynamique de concrétisation se prolonge le 15 novembre 2025 avec l'organisation de la 9<sup>ème</sup> édition du salon Soliway au complexe Martin Luther King. Unique en France, ce salon grand public bisannuel dédié aux métiers de la solidarité internationale illustre la capacité du territoire à rayonner sur ses spécialités.

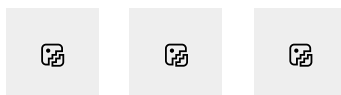
Soliway propose une approche complète de découverte de ce secteur : exposants, activités, conférences et ateliers animés par des intervenants de renom, ainsi que des entretiens d'orientation individuels. Le succès de l'édition 2023 témoigne de l'attractivité de cet événement : 1 500 visiteurs, 38 intervenants, 42 exposants, 8 conférences, 5 ateliers et près de 50 entretiens individuels avec Bioforce.

L'entrée libre et gratuite sur inscription confirme la volonté d'ouvrir largement ces métiers d'avenir à tous les publics intéressés, positionnant Annemasse Agglo comme un territoire de référence pour la solidarité internationale.



## **Annemasse Agglo à vos côtés**

[www.annemasse-agglo.fr](http://www.annemasse-agglo.fr)  
[contact@annemasse-agglo.fr](mailto:contact@annemasse-agglo.fr)  
+33 (0)4 50 87 83 00



Contact presse  
Jean-Marc BORREDON  
[jean-marc.borredon@annemasse-agglo.fr](mailto:jean-marc.borredon@annemasse-agglo.fr)  
+33 (0)6 88 79 55 75